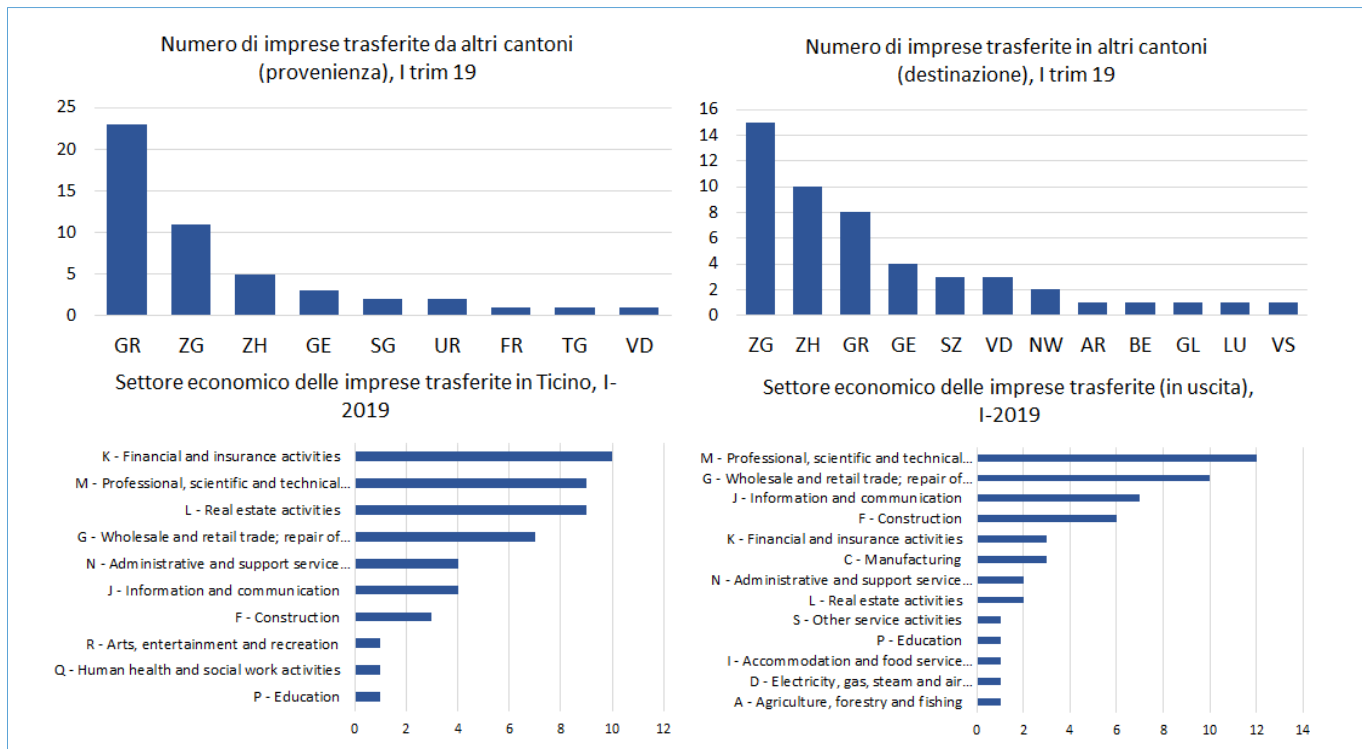
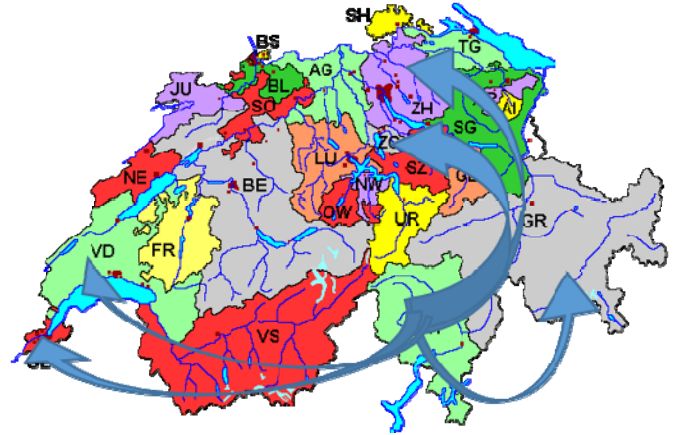


Aperture e chiusure di imprese in Ticino

Lugano, 17 giugno 2019

Trasferimenti intercantionali delle imprese in Ticino

Nel primo trimestre del 2019, 50 società hanno lasciato il Ticino per spostarsi in altri cantoni mentre 49 hanno concluso il percorso inverso. Il saldo demografico intercantonale è quindi stato negativo per una unità. La maggior parte dei trasferimenti (sia in entrata sia in uscita) è avvenuta con i cantoni Grigioni, Zugo e Zurigo, con un saldo demografico per il Ticino pari rispettivamente a +15, -4 e -5 imprese. La maggior parte dei cambiamenti di sede ha interessato società a responsabilità limitata (SA e Sgl). Le imprese che si sono trasferite dal Ticino operano prevalentemente nelle professioni tecniche e scientifiche, nel commercio all'ingrosso e al dettaglio e nelle attività di informazione e telecomunicazione mentre le imprese in entrata (giunte in Ticino dagli altri cantoni) appartengono principalmente al settore finanziario-assicurativo, alle professioni tecniche e scientifiche e al real estate. La nazionalità degli azionisti e titolari di queste imprese è, quando conosciuta, prevalentemente svizzera per le imprese in uscita mentre principalmente italiana per le imprese provenienti dagli altri cantoni. Rispetto all'anno precedente, è diminuita la quota di imprese che si sono trasferite nel canton Grigioni. La maggior parte delle aziende trasferite nel canton Zugo opera nel settore del commercio all'ingrosso e al dettaglio e nell'ITC mentre le imprese che si sono localizzate a Zurigo svolgono principalmente attività tecniche e scientifiche. Le società trasferite nei Grigioni operano invece prevalentemente nel settore delle costruzioni.



Trasferimenti intercantionali delle imprese in Ticino.

I dati relativi al numero, alla destinazione e alla tipologia di imprese trasferite provengono dal Registro di commercio del cantone Ticino e degli altri cantoni mentre il settore economico delle imprese e la nazionalità degli azionisti o titolari delle imprese sono calcolate utilizzando la banca dati Orbis.

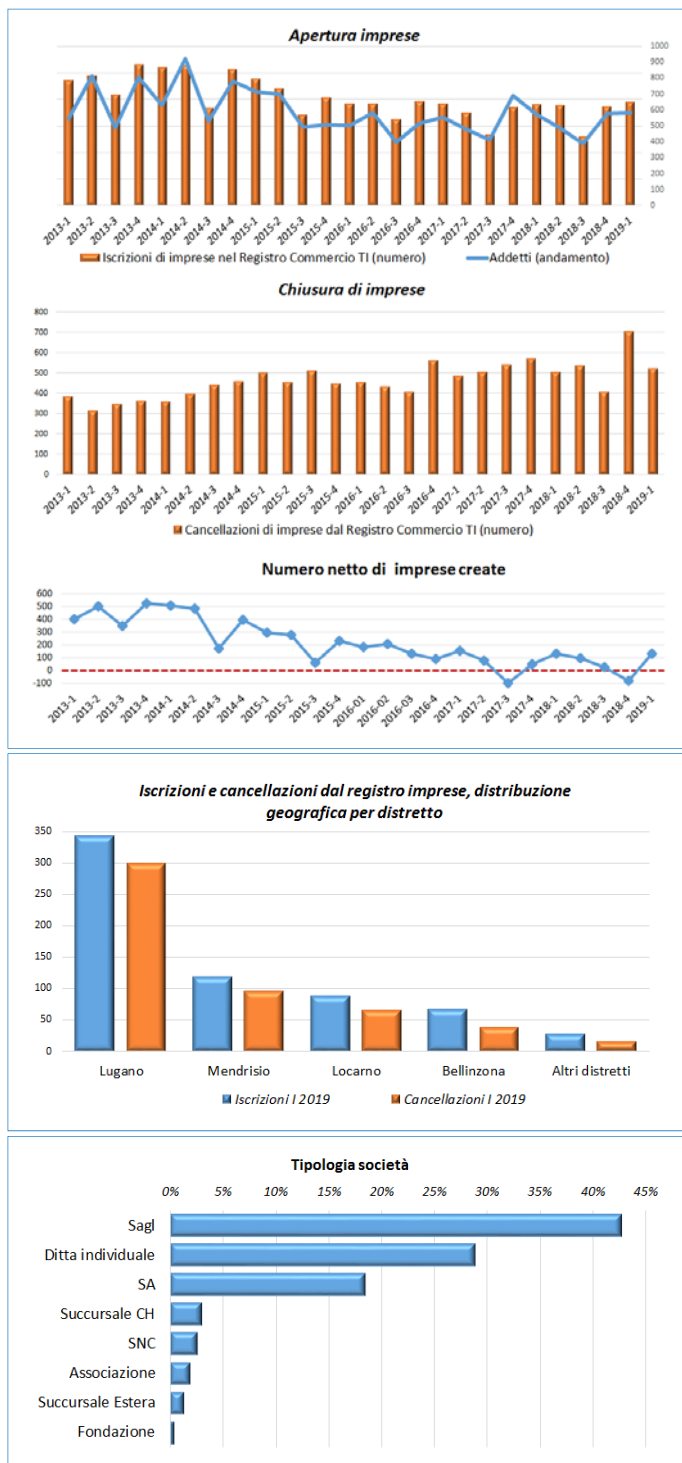
Aperture e chiusure di imprese in Ticino

Lugano, 17 giugno 2019

Nel primo trimestre 2019, è aumentato il numero delle imprese iscritte al registro di commercio del cantone Ticino. Sono diminuite solamente le imprese operanti nel settore del commercio, anche se la variazione negativa è stata inferiore rispetto al trimestre precedente.

Nel I trimestre 2019, è aumentato il numero netto delle imprese iscritte al registro di commercio del cantone Ticino. All'evoluzione positiva hanno contribuito sia una diminuzione del numero delle cancellazioni sia un leggero aumento delle nuove iscrizioni. La crescita demografica delle imprese è risultata abbastanza omogenea a livello geografico e ha interessato anche i distretti di Lugano, Mendrisio e Locarno che presentavano valori in contrazione nei precedenti trimestri. Il miglioramento ha inoltre interessato quasi tutti i settori economici, con l'esclusione dei settori logistico e ITC che, sebbene tuttora in crescita, hanno avuto un rallentamento e del settore del commercio, che ha registrato un saldo negativo, anche se in miglioramento rispetto al precedente trimestre. Si è mantenuto invece stabile, pari allo 0.34%, il tasso di liquidazioni a seguito di fallimento. A livello settoriale, è diminuita notevolmente la quota di fallimenti per il settore manifatturiero. Nel primo trimestre 2019, 50 società hanno inoltre lasciato il Ticino per spostarsi in altri cantoni mentre 49 imprese hanno concluso il percorso inverso. I trasferimenti sono avvenuti principalmente con i cantoni Zugo, Zurigo e Grigioni.

Nel I trimestre 2019, sono aumentate le imprese iscritte al registro di commercio in Ticino. L'aumento è stato pari a 131 unità, un valore prossimo a quello registrato nel corso dello stesso trimestre del 2018. Il numero delle cancellazioni è diminuito rispetto al trimestre precedente riducendosi nel primo trimestre 2019 a 522 unità. Il numero delle cancellazioni è in calo anche su base annua. Le iscrizioni sono invece aumentate a 653 unità, un valore in crescita su base sia trimestrale sia annua. A livello geografico, l'aumento del numero netto delle imprese è stato omogeneo tra i vari distretti. I distretti di Lugano, Mendrisio e Locarno, che presentavano un'evoluzione demografica delle imprese in negativo da rispettivamente tre, due e un trimestre, hanno registrato un aumento significativo del numero di attività. Nel distretto di Lugano le imprese sono



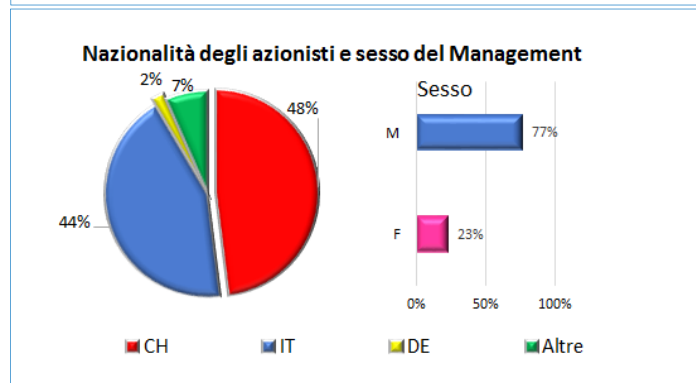
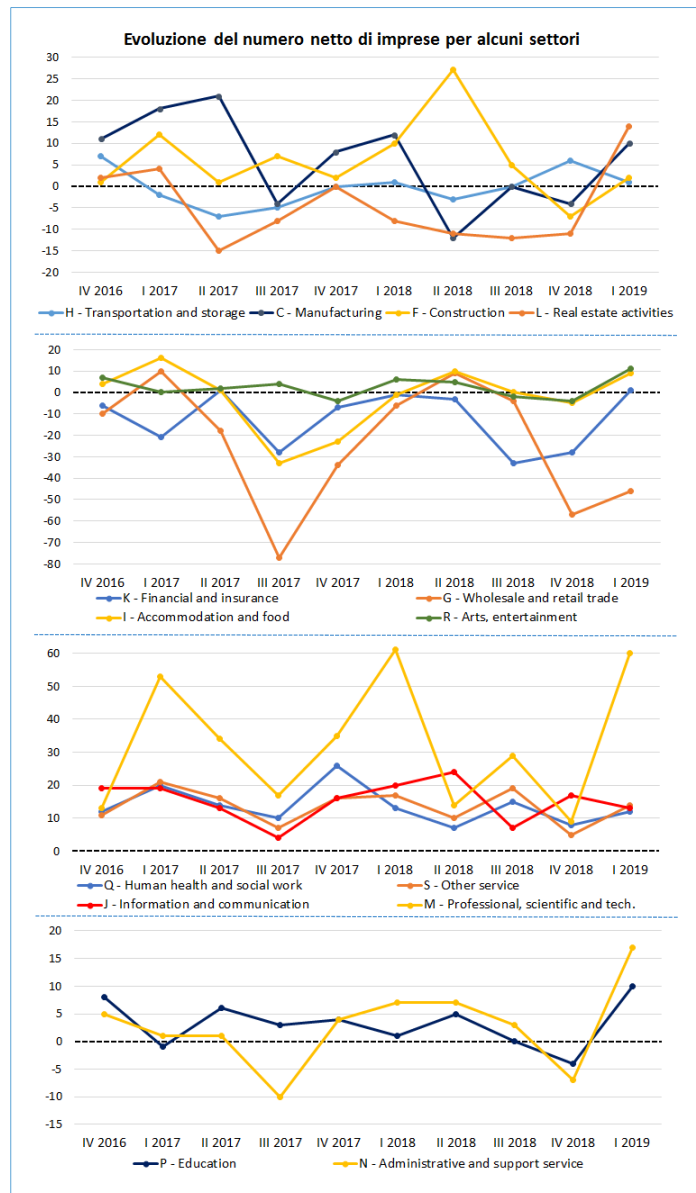
Aperture e chiusure di imprese in Ticino

aumentate di 45 unità mentre nei distretti di Mendrisio e Locarno di 23 unità. Sono aumentate anche le imprese localizzate nel Bellinzonese (+29 unità) e negli altri distretti (+11 unità).

Con riferimento alle iscrizioni per tipologia giuridica di impresa, più della metà delle nuove registrazioni ha riguardato ancora società a responsabilità limitata (SAGL e SA). Rispetto al trimestre precedente, è aumentato inoltre leggermente il numero di aperture di succursali di aziende nazionali e di società individuali mentre si sono ridotte le iscrizioni di società anonime (SA).

Analizzando poi il profilo settoriale delle imprese iscritte e cancellate, è emerso, rispetto al trimestre precedente, un'accelerazione dell'evoluzione demografica per quasi tutte le divisioni economiche, con l'esclusione dei settori logistico ("trasporto e magazzinaggio") e dell'informazione e telecomunicazione. Le imprese attive nel settore del "commercio al dettaglio e all'ingrosso" sono invece state le uniche a presentare un saldo negativo (-46 unità) sebbene in miglioramento rispetto al trimestre precedente. È aumentato invece in maniera rilevante il numero delle attività "professionali scientifiche e tecniche" (+60 unità), delle attività "amministrative e di supporto" (+17 unità) delle attività immobiliari ("real estate", +14 unità), delle attività educative e del settore manifatturiero (entrambi pari a +10 unità). Sostanzialmente invariato è stato invece il numero delle imprese attive nei settori delle costruzioni (+2 unità) e "finanziario-assicurativo" (+1 unità).

Con riferimento alla proprietà delle nuove imprese iscritte, la maggioranza relativa dei soci o proprietari (ove conosciuti pubblicamente) ha nazionalità svizzera (48%) mentre il 44% italiana. La situazione è quindi sostanzialmente identica rispetto al trimestre precedente. La quota di donne negli organi dirigenziali delle nuove imprese iscritte continua invece a risultare sotto-rappresentata, pari nel I trimestre 2019 al 23%.

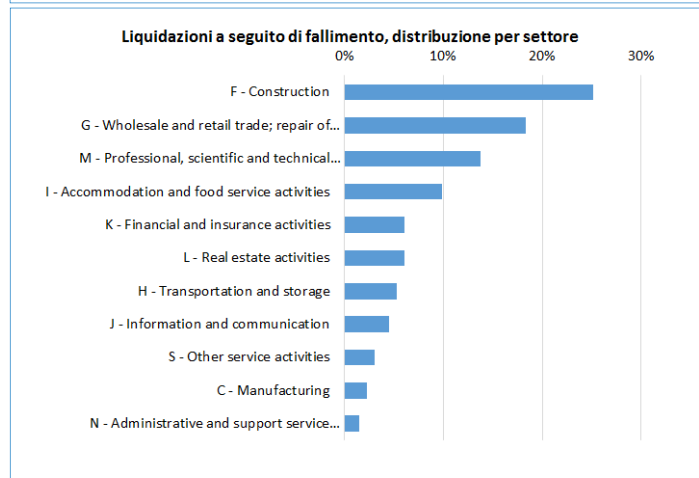
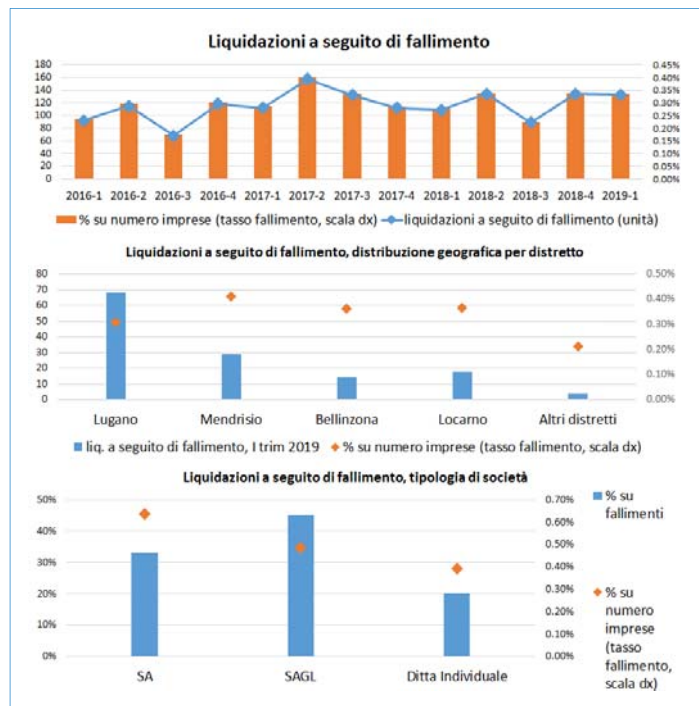


Aperture e chiusure di imprese in Ticino

Liquidazioni a seguito di fallimento

Si sono mantenute stabili, rispetto all'ultimo trimestre del 2018, le liquidazioni a seguito di fallimento in Ticino. Il tasso di fallimento (numero di liquidazioni per fallimento rapportato al numero di imprese attive) è stato pari a circa lo 0.34%, uguale quindi al valore del trimestre precedente. La distribuzione geografica dei fallimenti ha ricalcato la situazione del precedente trimestre. I tassi di fallimento sono stati sostanzialmente simili ai precedenti per tutti i distretti, con l'esclusione di Bellinzona e Locarno. Nel primo, il tasso di fallimento si è ridotto allo 0.36%, rispetto allo 0.47% registrato nel quarto trimestre 2018, mentre nel distretto di Locarno il tasso di fallimento è aumentato allo 0.37%, dallo 0.24% del trimestre precedente.

In relazione alla tipologia di imprese liquidate per fallimento, la maggioranza era ancora costituita da società a responsabilità limitata (SA e SAGL), anche se per queste forme giuridiche i tassi di fallimento sono diminuiti leggermente. Sono invece leggermente aumentati il tasso di fallimento e la quota di fallimenti per le ditte individuali. A livello settoriale, è diminuita notevolmente la quota di fallimenti per le imprese del settore manifatturiero mentre è aumentata per le società dei settori logistico e delle "informazioni e telecomunicazioni". In riduzione anche il tasso di fallimento per il settore delle costruzioni.



Aperture e chiusure di imprese in Ticino.

Il numero di iscrizioni e cancellazioni di imprese e la loro localizzazione in Ticino provengono dal Registro di commercio del cantone Ticino (<http://www4.ti.ch/di/dg/rc/ufficio>) mentre la stima del numero di addetti impiegati dalle nuove imprese, il settore delle nuove imprese aperte, la tipologia di società e la nazionalità del management e degli azionisti sono calcolate rielaborando le informazioni provenienti dal provider di dati Orbis.

Per ulteriori informazioni: Davide Arioldi,
e-mail: davide.arioldi@usi.ch, tel: +41 58 666 46 70

Osservatorio delle Dinamiche economiche (O-De)
Istituto di ricerche economiche (IRE)
Via Maderno 24, CH-6904 Lugano
mail: ode@usi.ch, www.ode.usi.ch

